



Úřad práce ČR

Krajská pobočka ÚP ČR v Pardubicích

Měsíční statistická zpráva

Květen 2020

Zprávu předkládá:

Mgr. Pavlína Králová

vedoucí oddělení zaměstnanosti

<https://www.uradprace.cz/web/cz/statistiky-pak>

Pardubice 2020



Informace o nezaměstnanosti v Pardubickém kraji k 31. 5. 2020

„V květnu vzrostl celkový počet uchazečů o zaměstnání na 9 192, počet hlášených volných pracovních míst vzrostl na 24 261 a podíl nezaměstnaných osob vzrostl na 2,6 %.“

K 31. 5. 2020 evidoval Úřad práce ČR (ÚP ČR), Krajská pobočka v Pardubicích celkem 9 192 uchazečů o zaměstnání. Jejich počet byl o 196 vyšší než na konci předchozího měsíce, ve srovnání se stejným obdobím minulého roku je vyšší o 2 901 osob. Z tohoto počtu bylo 8 637 dosažitelných uchazečů o zaměstnání ve věku 15 - 64 let. Bylo to o 194 osob více než na konci předchozího měsíce. Ve srovnání se stejným obdobím minulého roku byl jejich počet vyšší o 3 028 osob.

V průběhu měsíce bylo nově zaevidováno 1 524 osob. Ve srovnání s minulým měsícem to bylo méně o 638 osob a v porovnání se stejným obdobím předchozího roku více o 91 osob.

Z evidence během měsíce odešlo celkem 1 328 uchazečů (ukončená evidence, vyřazení uchazeči). Bylo to 45 osob více než v předchozím měsíci a o 482 osob méně než ve stejném měsíci minulého roku. Do zaměstnání z nich ve sledovaném měsíci nastoupilo 1 165 osob, tj. o 144 více než v předchozím měsíci a o 9 méně než ve stejném měsíci minulého roku, 436 uchazečů o zaměstnání bylo umístěno prostřednictvím úřadu práce, tj. o 31 více než v předchozím měsíci a o 170 méně než ve stejném období minulého roku, 163 uchazečů bylo vyřazeno bez umístění.

Meziměsíční nárůst byl zaznamenán ve 2 okresech, a to v okrese Pardubice (7,1 %) a Ústí nad Orlicí (3,8 %). Meziměsíční pokles byl zaznamenán ve 2 okresech, a to v okrese Svitavy (2,9 %) a Chrudim (1,9 %).

Ke konci měsíce května bylo evidováno na ÚP ČR, Krajské pobočce v Pardubicích 4 709 žen. Jejich podíl na celkovém počtu uchazečů činil 51,2 %. V evidenci bylo 1 512 osob se zdravotním postižením, což představovalo 16,4 % z celkového počtu nezaměstnaných.

Ke konci tohoto měsíce bylo evidováno 437 absolventů škol všech stupňů vzdělání a mladistvých, jejich počet klesl ve srovnání s předchozím měsícem o 18 osob a ve srovnání se stejným měsícem minulého roku byl vyšší o 137 osob. Na celkové nezaměstnanosti se podíleli 4,8 %.

Podporu v nezaměstnanosti pobíralo 4 130 uchazečů o zaměstnání, tj. 44,9 % všech uchazečů vedených v evidenci.

Podíl nezaměstnaných osob, tj. počet dosažitelných uchazečů o zaměstnání ve věku 15 - 64 let k obyvatelstvu stejného věku, vzrostl k 31. 5. 2020 na 2,6 %.

Podíl nezaměstnaných stejný nebo vyšší než republikový průměr nevykázal žádný okres, nejvyšší byl v okresech Svitavy (2,7 %) a Chrudim (2,7 %). Nejnižší podíl nezaměstnaných byl zaznamenán v okrese Ústí nad Orlicí (2,4 %).

Podíl nezaměstnaných žen vzrostl na 2,7 %, podíl nezaměstnaných mužů vzrostl na 2,5 %.



Kraj evidoval k 31. 5. 2020 celkem 24 261 volných pracovních míst. Jejich počet byl o 446 vyšší než v předchozím měsíci a o 2 208 nižší než ve stejném měsíci minulého roku. Na jedno volné pracovní místo připadalo v průměru 0,4 uchazeče, z toho nejvíce v okresech Chrudim (0,8) a Svitavy (0,8). Z celkového počtu nahlášených volných míst bylo 207 vhodných pro osoby se zdravotním postižením (OZP), na jedno volné pracovní místo připadalo 7 OZP. Volných pracovních míst pro absolventy a mladistvé bylo registrováno 6 162, na jedno volné místo připadalo 0,1 uchazeče této kategorie. Z celkového počtu volných pracovních míst bylo 3 341 míst bez příznaku „pro cizince“. Na dalších 20 920 pozic pak mohli zaměstnavatelé přijímat také pracovníky ze zahraničí. V rámci aktivní politiky zaměstnanosti (APZ) bylo od počátku roku 2020 prostřednictvím příspěvků APZ podpořeno 516 osob, z toho bylo zařazeno 68 osob do rekvalifikačních kurzů.

Informace o vývoji nezaměstnanosti v ČR v elektronické formě jsou zveřejněny na internetové adrese <https://www.mpsv.cz/web/cz/mesicni>.



1. Základní charakteristika vývoje nezaměstnanosti a volných pracovních míst v Pardubickém kraji

Tabulka č. 1 - Vývoj nezaměstnanosti

ukazatel (celkový počet)		stav k		
		31. 5. 2019	30. 4. 2020	31. 5. 2020
evidovaní uchazeči o zaměstnání		6 291	8 996	9 192
- z toho	ženy	3 389	4 549	4 709
	absolventi a mladiství	300	455	437
	uchazeči se zdravotním postižením	1 364	1 511	1 512
uchazeči s nárokem na PvN		3 092	4 139	4 130
podíl nezaměstnaných osob v %		1,7	2,5	2,6
volná pracovní místa		26 469	23 815	24 261
počet uchazečů na 1 volné pracovní místo		0,2	0,4	0,4

Tabulka č. 2 - Tok nezaměstnanosti

ukazatel	počet uchazečů ve sledovaném měsíci		
	květen 2019	duben 2020	květen 2020
nově evidovaní uchazeči o zaměstnání	1 433	2 162	1 524
uchazeči s ukončenou evidencí a vyřazení	1 810	1 283	1 328
- z toho umístění celkem	1 174	1 021	1 165
- z toho umístění úřadem práce	606	405	436

Tabulka č. 3. – Nezaměstnanost v okresech k 31. 5. 2020

Okres	počet nezaměstnaných		volná pracovní místa	počet uchazečů na 1 VPM	podíl nezaměstnaných osob [%]
	celkem	z toho ženy			
Chrudim	1 869	962	2 465	0,8	2,7
Pardubice	3 141	1 652	14 663	0,2	2,6
Svitavy	1 919	926	2 461	0,8	2,7
Ústí nad Orlicí	2 263	1 169	4 672	0,5	2,4
Pardubický kraj	9 192	4 709	24 261	0,4	2,6
Česká republika	266 144	134 141	331 050	0,8	3,6



2. Vybrané nástroje aktivní politiky zaměstnanosti v Pardubickém kraji

Tabulka č. 4 – Osoby podpořené v rámci APZ a rekvalifikace uchazečů a zájemců o zaměstnání

ukazatel (celkový počet)	Stav k		celkem od počátku roku do	
	31.5.2019	31.5.2020	31.5.2019	31.5.2020
osoby podpořené v rámci APZ				
veřejně prospěšné práce (VPP)	516	262	566	241
veřejně prospěšné práce (VPP) - ESF ¹⁾	1	160	1	154
společensky účelná prac. místa (SÚPM)	2	0	11	0
společensky účelná prac. místa (SÚPM)-ESF ¹⁾	89	52	60	33
SÚPM - samostatně výděleč. činnost (SVČ)	19	12	0	0
SÚPM - samostatně výděleč. činnost (SVČ)-ESF ¹⁾	15	13	8	5
zřízení pracovního místa pro OZP (bez SVČ)	48	19	5	1
zřízení pracovního místa pro OZP - SVČ	0	0	0	0
ostatní nástroje APZ	16	15	19	14
rekvalifikace uchazečů a zájemců o zaměstnání				
uchazeči a zájemci zařazení do rekvalifikací	0	0	0	0
uchazeči a zájemci zařazení do rekvalifikací - ESF ¹⁾	25	0	135	3
uchazeči a zájemci, kteří zahájili zvolenou rekvalifikaci	0	0	0	0
uchazeči a zájemci, kteří zahájili zvolenou rekvalifikaci - ESF ¹⁾	16	7	63	65
Osoby podpořené v rámci APZ celkem	747	540	868	516

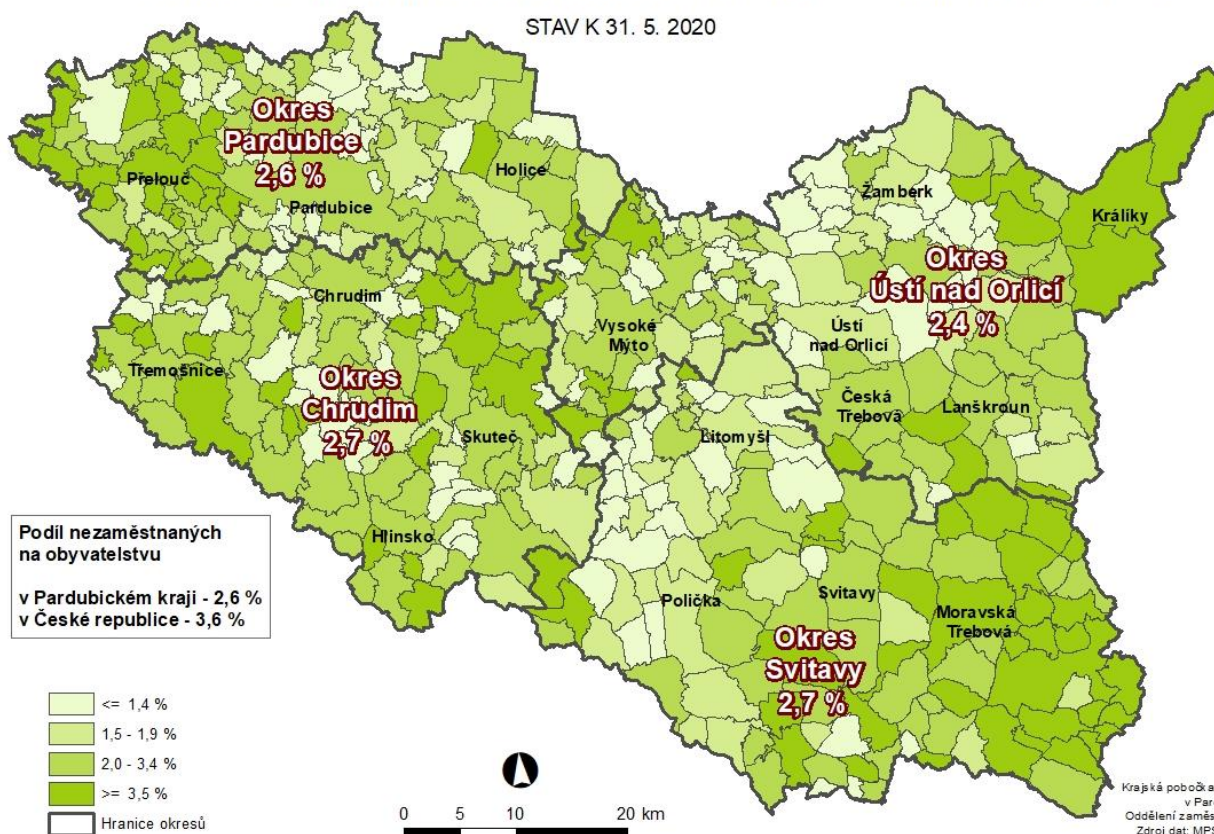
1) financováno převážně z Evropského sociálního fondu

Podrobnější statistické údaje o nástrojích APZ naleznete na stránkách Integrovaného portálu MPSV, v měsíčních statistikách nezaměstnanosti <https://www.mpsv.cz/web/cz/mesicni>

3. MAPA Pardubického kraje

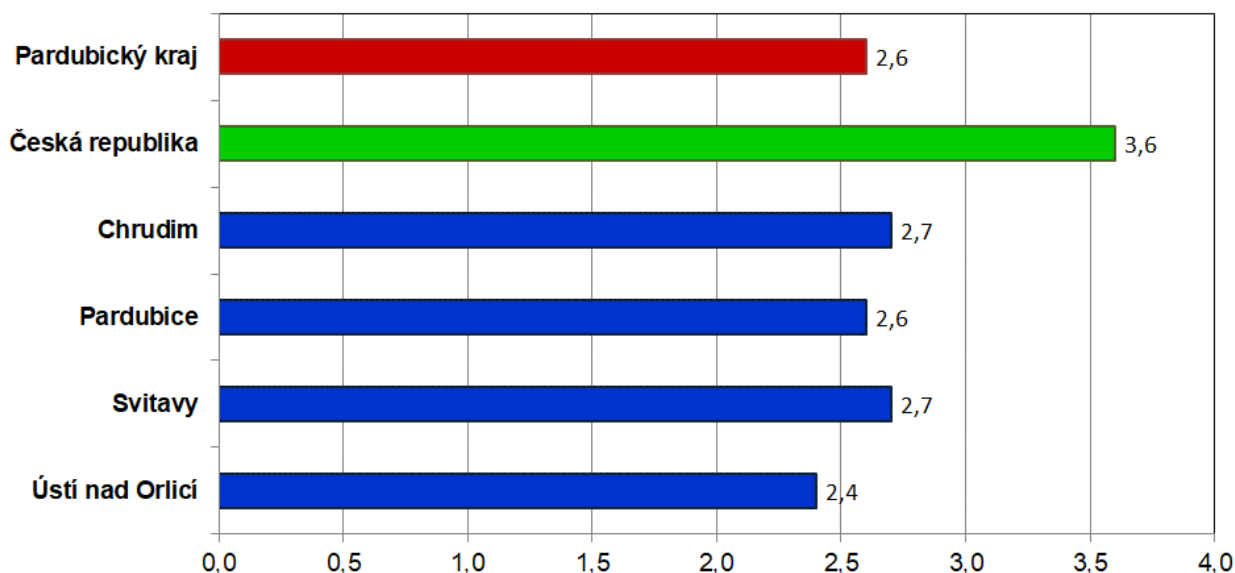
PODÍL NEZAMĚSTNANÝCH NA OBYVATELSTVU V OKRESECH A OBCÍCH PARDUBICKÉHO KRAJE

STAV K 31. 5. 2020

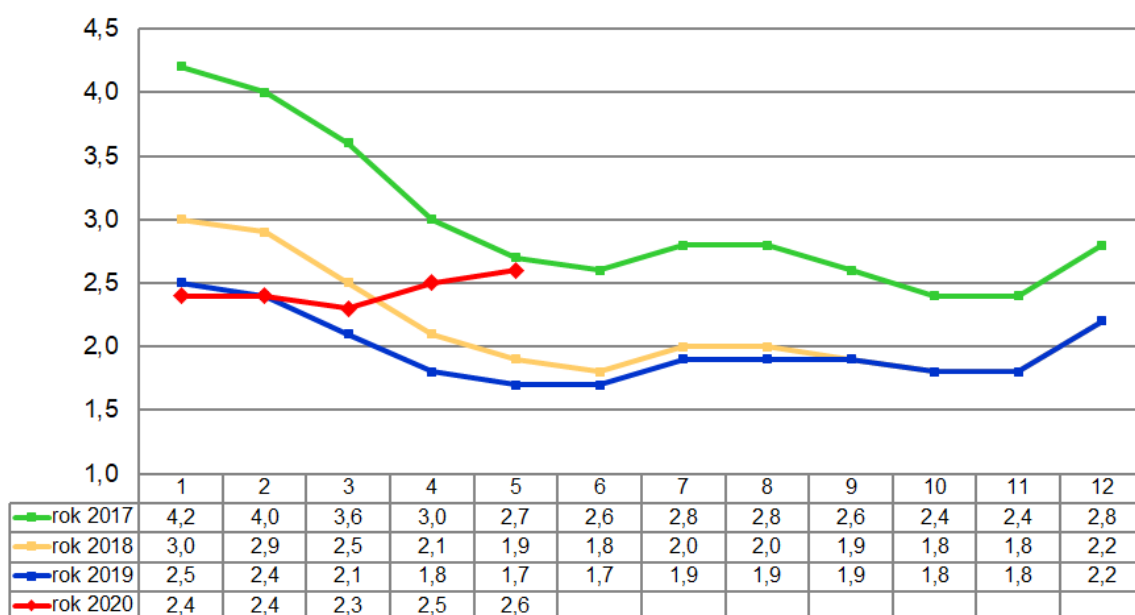


4. GRAFY

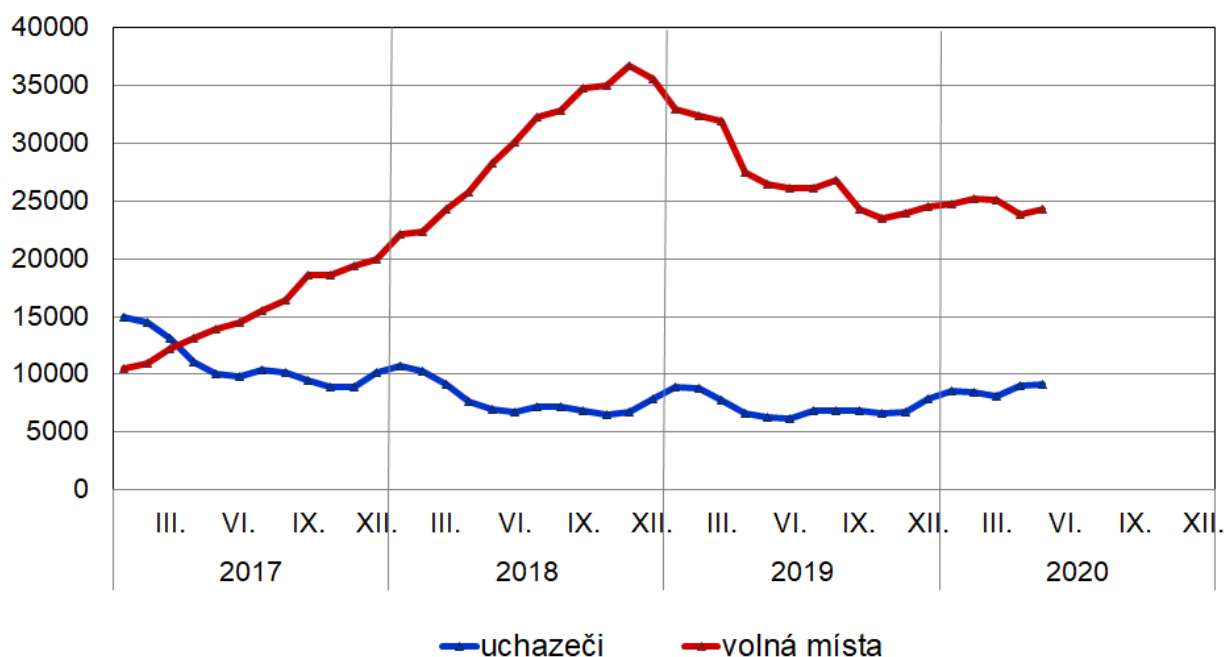
Graf 1: Podíl nezaměstnaných osob v okresech Pardubického kraje a v ČR k 31.5.2020



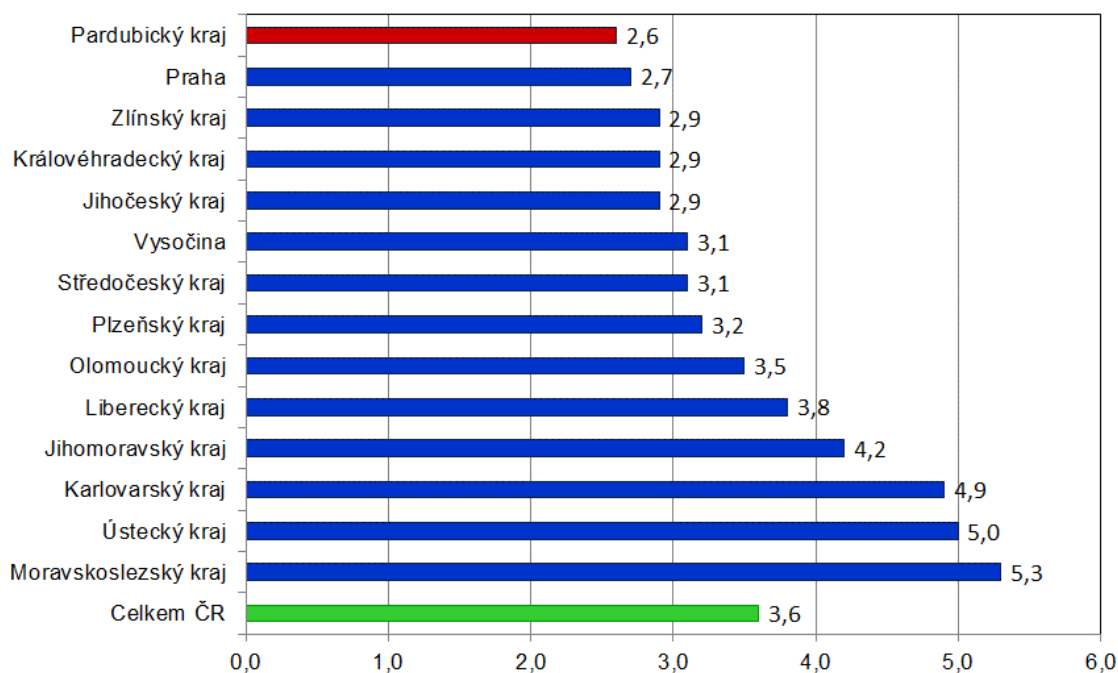
Graf 2: Vývoj podílu nezaměstnaných v Pardubickém kraji v letech 2017 - 2020



Graf 3: Vývoj počtu uchazečů a volných míst v Pardubickém kraji v letech 2017 – 2020



Graf 4: Podíl nezaměstnaných osob v jednotlivých krajích ČR k 31.5.2020 v %





5. Setřídění okresů k 31. 5. 2020 (z celorepublikové statistiky)

	PNO v %		mezimés. přírůst / úbytek nezam. v %		počet uchazečů na 1 VPM	
1	Karviná	7,8	Cheb	17,1	Karviná	7,5
2	Chomutov	6,3	Karlovy Vary	14,8	Sokolov	5,1
3	Ostrava-město	6,3	Mladá Boleslav	14,5	Jeseník	3,9
4	Most	6,1	Praha	13,4	Bruntál	3,5
5	Znojmo	6,1	Sokolov	11,9	Děčín	3,5
6	Bruntál	6,0	Pelhřimov	11,0	Ústí nad Labem	3,3
7	Sokolov	5,6	Plzeň-město	10,5	Blansko	3,0
8	Jeseník	5,3	Česká Lípa	10,4	Znojmo	2,7
9	Děčín	5,2	Teplice	9,4	Frýdek-Místek	2,6
10	Louny	5,1	Most	8,4	Most	2,6
11	Hodonín	5,0	Praha-východ	8,2	Hodonín	2,5
12	Český Krumlov	5,0	Kladno	8,1	Litoměřice	2,2
13	Ústí nad Labem	5,0	Domažlice	8,0	Ostrava-město	2,2
14	Karlovy Vary	4,8	Liberec	7,7	Břeclav	2,2
15	Brno-město	4,6	Tachov	7,7	Přerov	2,1
16	Cheb	4,4	Chomutov	7,4	Šumperk	2,1
17	Kladno	4,2	Pardubice	7,1	Nový Jičín	2,0
18	Teplice	4,1	Praha-západ	7,1	Kroměříž	2,0
19	Kolín	4,0	Beroun	6,9	Jablonec nad Nisou	2,0
20	Příbram	4,0	Jablonec nad Nisou	6,6	Opava	1,9
21	Jablonec nad Nisou	4,0	Ostrava-město	6,3	Žďár nad Sázavou	1,8
22	Liberec	4,0	Rokycany	6,3	Trutnov	1,7
23	Přerov	4,0	Prostějov	5,8	Třebíč	1,7
24	Břeclav	4,0	Brno-město	4,9	Karlovy Vary	1,6
25	Šumperk	3,9	Plzeň-jih	4,8	Louny	1,6
26	Mělník	3,9	Rychnov nad Kněžnou	4,4	Olomouc	1,5
27	Nymburk	3,8	Blansko	4,4	Havlíčkův Brod	1,5
28	Třebíč	3,8	Hradec Králové	4,2	Teplice	1,4
29	Tachov	3,8	Plzeň-sever	4,0	Prostějov	1,3
30	Náchod	3,8	Mělník	3,9	Náchod	1,3
31	Nový Jičín	3,7	Děčín	3,9	Česká Lípa	1,3
32	Semily	3,7	Ústí nad Orlicí	3,8	Vsetín	1,2
33	Plzeň-město	3,6	Louny	3,8	Strakonice	1,2
34	Vsetín	3,5	Trutnov	3,4	Kladno	1,2
35	Litoměřice	3,4	Benešov	3,4	Rakovník	1,2
36	Česká Lípa	3,4	Nový Jičín	3,4	Cheb	1,1
37	Frýdek-Místek	3,4	Havlíčkův Brod	3,2	Chomutov	1,1
38	Kutná Hora	3,3	Karviná	3,2	Jindřichův Hradec	1,0
39	Tábor	3,3	Jičín	3,1	Uherské Hradiště	1,0
40	Rokycany	3,3	Frýdek-Místek	2,8	Liberec	1,0
41	Beroun	3,3	České Budějovice	2,8	Brno-město	1,0
42	Domažlice	3,2	Ústí nad Labem	2,8	Jihlava	0,9
43	Blansko	3,2	Kolín	2,7	Vyškov	0,9
44	Kroměříž	3,2	Olomouc	2,5	Semily	0,8
45	Trutnov	3,2	Přerov	2,5	Svitavy	0,8
46	Rakovník	3,1	Brno-venkov	2,4	Písek	0,8
47	Olomouc	3,1	Rakovník	2,4	Příbram	0,8
48	Jihlava	3,1	Žďár nad Sázavou	2,1	Kutná Hora	0,8
49	Strakonice	3,1	Nymburk	1,9	Chrudim	0,8
50	Žďár nad Sázavou	3,1	Vyškov	1,9	Kolín	0,8
51	Plzeň-sever	3,0	Zlín	1,9	Brno-venkov	0,7
52	Brno-venkov	3,0	Uherské Hradiště	1,7	Tábor	0,7
53	Opava	2,9	Jihlava	1,5	České Budějovice	0,7
54	Klatovy	2,9	Bruntál	1,5	Jičín	0,7
55	Hradec Králové	2,9	Náchod	1,0	Zlín	0,7
56	Havlíčkův Brod	2,9	Jindřichův Hradec	0,9	Hradec Králové	0,6
57	Prostějov	2,9	Kroměříž	0,9	Benešov	0,6
58	Praha	2,7	Opava	0,8	Praha-západ	0,6
59	Písek	2,7	Šumperk	0,7	Mělník	0,6
60	Svitavy	2,7	Vsetín	0,4	Klatovy	0,6
61	Chrudim	2,7	Příbram	0,4	Český Krumlov	0,6
62	Vyškov	2,7	Znojmo	0,3	Plzeň-sever	0,6
63	Uherské Hradiště	2,7	Písek	0,3	Rokycany	0,5
64	Zlín	2,6	Litoměřice	0,0	Nymburk	0,5
65	Pardubice	2,6	Prachatice	-0,2	Plzeň-město	0,5
66	Jičín	2,6	Tábor	-0,2	Beroun	0,5
67	Prachatice	2,5	Strakonice	-0,2	Ústí nad Orlicí	0,5
68	České Budějovice	2,4	Semily	-0,3	Rychnov nad Kněžnou	0,5
69	Ústí nad Orlicí	2,4	Kutná Hora	-0,6	Prachatice	0,5
70	Jindřichův Hradec	2,4	Český Krumlov	-0,8	Pelhřimov	0,4
71	Benešov	2,3	Hodonín	-1,2	Praha	0,3
72	Plzeň-jih	2,3	Klatovy	-1,6	Tachov	0,3
73	Pelhřimov	2,3	Břeclav	-1,8	Plzeň-jih	0,3
74	Praha-západ	2,2	Chrudim	-1,9	Domažlice	0,3
75	Mladá Boleslav	2,1	Třebíč	-2,3	Mladá Boleslav	0,2
76	Praha-východ	1,9	Svitavy	-2,9	Pardubice	0,2
77	Rychnov nad Kněžnou	1,8	Jeseník	-6,1	Praha-východ	0,1
	Celkem ČR	3,6	Celkem ČR	4,8	Celkem ČR	0,8